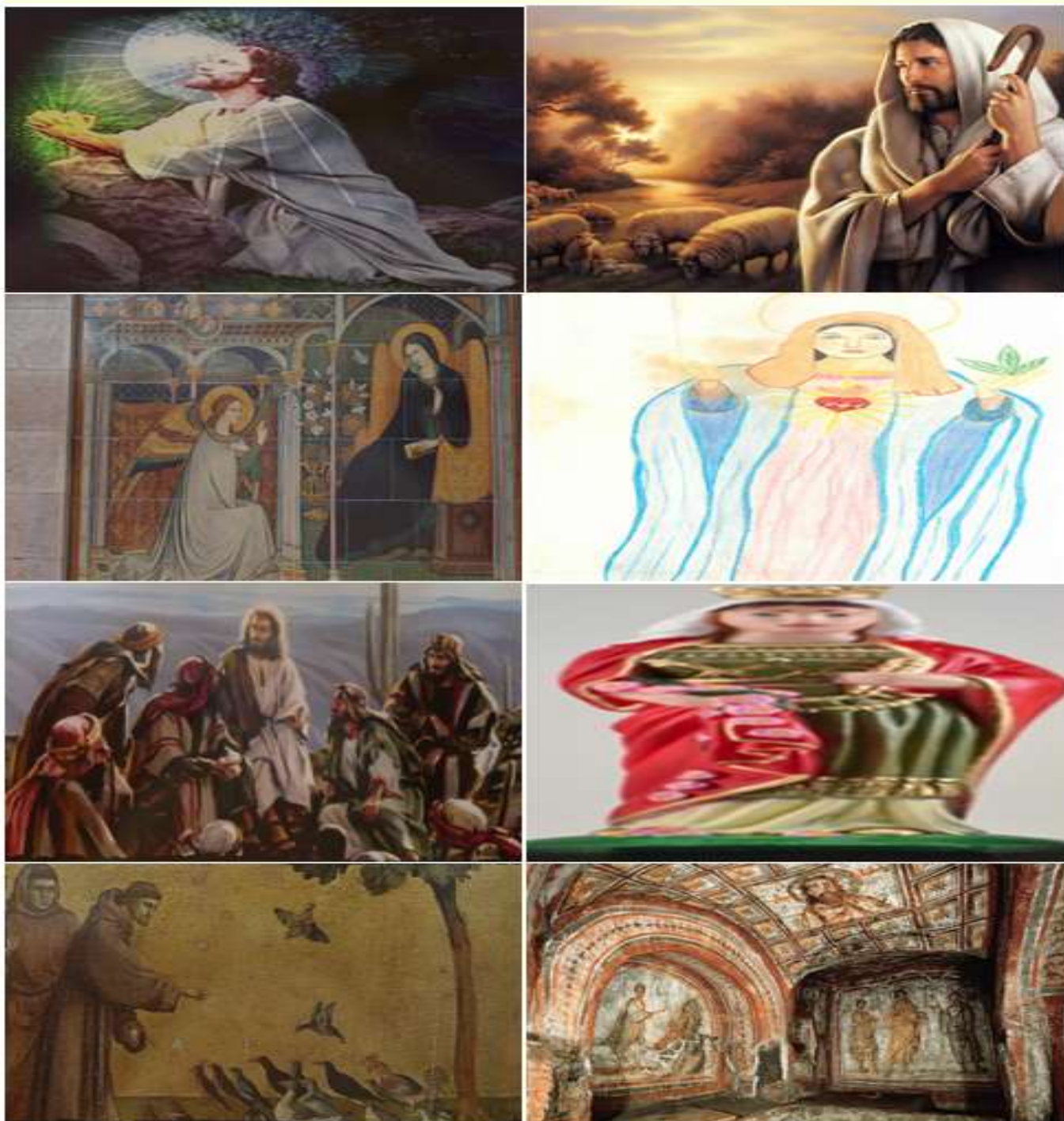


Tratamento de Personalidades



I- Introdução

Anteriormente no Artigo “Carta Mensagem - Selamento para a Cura, Libertação e Iluminação das Personalidades de Eras Passadas”, publicado por este Blog, a Mestra Kaliamirra, pertencente a Linha da “Corrente da Avalanche Para a Cura dos Males da Alma” (CAPCMA), já tinha explicado o processo para a Canalização de Energias para o “Resgate, Cura e Libertação das Personalidades”, personalidades estas que caso não sejam curadas dos seus traumas em vidas passadas podem prejudicar o Encarnado, gerando inclusive males físicos ao seu próprio corpo físico.

Neste Artigo, a Médium, que é guiada pelos Guias Espirituais da CAPCMA , faz um relato de um tratamento de uma destas personalidades em um Hospital Espiritual, que inclusive era dirigido pelo Benfeitor André Luiz.

II- O Relato do Tratamento de Personalidades

II.1- O Início do Tratamento

O início do tratamento começa quando o Encarnado, que está em sofrimentos físicos e/ou mentais, solicita que o seu nome seja colocado no Grupo de Orações do Centro Espírita. Deve ter plena consciência e concordar de que será ajudado, assim como deve ter fé nesta ajuda Espiritual.

Em paralelo, internamente, deve orar e meditar, no silêncio do seu escritório/quarto/etc, diariamente até se sentir completamente curado de tais problemas, solicitando a ajuda do Divino Mestre Jesus para que tenha forças e energias para poder superar estas adversidades. Deve ser também forte e perseverante, como nos recomendam os Bons Espíritos, e pedir também a misericórdia do Senhor para superar estes problemas.

II.2- O Relato da Médium

A Médium inicia o seu relato afirmando que uma das pessoas, que pediu por livre e própria iniciativa, e que tinha plena consciência do seu pedido de ajuda Espiritual, e que foi orientada a realizar as orientações relatadas no Item II.1, teve uma das suas personalidades retirada do seu próprio “Eu”, pelos Guias Espirituais da CAPCMA.

Esta retirada da personalidade ocorreu no início das Orações do Grupo que se encontrava reunido, ou por Vídeo Conferência ou em suas próprias residências individualmente, no mesmo horário e em total comunhão de sentimentos dos vários pedidos de ajuda para diversas pessoas, sendo que os nomes das mesmas se encontravam sob uma Pirâmide iluminada com Luz Violeta, que é a Luz da Transmutação, do Mestre Ascensionado Saint Germain, e que estava sendo escorado pelas Preces e Pedidos dos Dirigentes desta referida Casa Espírita, os quais estavam fisicamente reunidos sob esta Pirâmide existente na referida Casa Espírita e em sintonia com os demais membros, frequentadores ou não, do Centro Espírita reunidos como explicado acima.

Que fique claro que todas as pessoas que solicitam ajuda Espiritual, de um ou outro modo, são sempre atendidas pelos Guias Espirituais da CAPCMA, porém não com os critérios humanos e sim de acordo com as Leis Divinas.

Somente os Dirigentes, e duas das Médiuns que participavam da reunião por Vídeo Conferência, sabiam destes nomes no qual constava inclusive o nome da pessoa que teve a sua personalidade desacoplada do seu próprio Eu. Todos os nomes para receber a ajuda Espiritual foram colocados sob esta Pirâmide. Ao realizar tal procedimento de desacoplamento desta referida personalidade, devido ao merecimento e créditos deste Encarnado, os Guias irão encaminhar esta personalidade, com problemas devido a vidas passadas, para o respectivo tratamento e cura em um Hospital Espiritual, porém não tem a permissão do Senhor para alterar qualquer item constante do Mapa Cármico desta pessoa da qual esta personalidade foi retirada. Lembrando que o Mapa Cármico é parte integrante do Aprimoramento e Burilamento deste referido Encarnado, para o seu próprio Progresso Espiritual com vistas as Esferas Espirituais Superiores. Caso existam outras personalidades deste mesmo Encarnado com problemas devido a vidas passadas, as mesmas deverão ser desacopladas, novamente, para novos tratamentos espirituais. Todos devem se lembrar de que o “Homem” é um “Espírito Milenar”, com várias reencarnações na Terra e/ou em “Outros Mundos”, e que podem existir várias personalidades que necessitam de tratamento espiritual. Os Guias Espirituais da CAPCMA, após a retirada de uma das personalidades do próprio “Eu” do Encarnado, encaminham esta personalidade para um Hospital Espiritual, em uma outra Dimensão, na qual sob a supervisão de Médicos e Técnicos Espirituais, o “Tratamento Espiritual” propriamente dito se inicia. O Hospital que é todo constituído de uma matéria parecida com um Cristal, no qual as paredes, pisos e tetos são transparentes, podendo-se observar a natureza ao seu redor. A Médium relatou que debaixo

do piso encontrava-se um lago ou um rio, no qual se notava diferentes espécies de peixes. O Hospital é totalmente iluminado tanto externamente quanto internamente, sendo envolvido por uma grande Luz. A Médium relata que esta personalidade foi internada em um dos quartos de uma das várias alas deste imenso Hospital Espiritual, sendo que foi colocado uma espécie de capacete na cabeça da personalidade, assim como foi introduzido em seus ouvidos uma espécie de cateter para funcionar com um dreno de sucção.

Relata que este dreno é para retirar as “Energias Deletérias” que são transformadas em uma espécie de líquido durante o tratamento, de modo a trazer melhorias para o “Corpo Físico do Encarnado”, dono desta personalidade”. A “Medicina/Psiquiatria Terrena” não consegue resolver problemas de saúde deste tipo. A Médium afirma que tudo é muito real, e que viu os Médicos e Técnicos deste Hospital Espiritual atuando sobre a personalidade em questão, como se a mesma fosse uma pessoa independente do seu “Dono Encarnado”.

A função dos 72 Guardiões/Guardiãs da CAPCMA é encaminhar a personalidade desacoplada ao Hospital Espiritual e em paralelo, através dos seus vários Arquétipos, tais como Pretos Velhos, Pajés, Caboclos e Curandeiros, atuar não somente neste Encarnado cuja personalidade está em tratamento, mas também na ajuda aos outros Encarnados cujos nomes estão sob a Pirâmide.

A Médium relata que membros ou órgãos que foram retirados/deceparados do Corpo Físico, em uma existência anterior, podem ser as causas de traumas na personalidade desacoplada para Tratamento Espiritual. Deste modo os Médicos e Técnicos Espirituais fazem um tipo de implante desta parte faltante do Corpo Físico na referida personalidade.

A Médium afirma que estes Hospitais Espirituais são muitos análogos aos do Plano Terra, porém os equipamentos e técnicas utilizadas são muito mais refinados e sutis, visto que como afirmam os Espíritos Superiores existe um atraso considerável entre o lado físico e o lado espiritual nas Esferas da Terra. Sondas, equipamentos específicos, transfusões, etc, são utilizados pelos Médicos e Técnicos destes Hospitais Espirituais como recursos para a cura completa de personalidades desacopladas do Eu da pessoa.

A Médium comenta que quando é levada nas “Viagens Astrais” para visitar estes Hospitais Espirituais visualiza várias destas personalidades desacopladas, de diferentes outras pessoas, em tratamento, e é avisada pelos Guias da CAPCMA que determinada personalidade é referente a uma dada pessoa física.

Afirma que é muito real estas suas visões.

Em outra ocasião, foi levada por um Médico Espiritual, de um outro Centro Espírita, a visitar as dependências de um outro Hospital Espiritual, no qual notou várias alas dedicadas a diferentes tipos de problemas das personalidades que para lá eram encaminhadas. Este Hospital também era todo de cristal e muito parecido com o comentado anteriormente.

A Médium define que o tratamento Espiritual, conjugado com o tratamento da Medicina da Terra, consegue recuperar estas personalidades problemáticas, de modo que o Encarnado torna-se livre tanto de problemas mentais quanto de problemas físicos. Portanto, como o processo de Cura Espiritual é todo efetuado com muitas luzes, torna-se imprescindível que a pessoa em tratamento deva ter fé, ser perseverante e orar constantemente, procurando fazer uma reforma íntima para o seu próprio melhoramento e aprimoramento, visando a receber os benefícios totais obtidos pela Medicina Espiritual, de modo a ser totalmente curado dos seus problemas físicos e mentais.

Finalizando, a própria Médium fornece um testemunho de que foi operada em um Hospital Espiritual, e que as imagens radiológicas comprovaram os cortes e suturas internas feitas no seu corpo físico, porém que não havia sinais físicos externos na região correspondente na qual esta cirurgia Espiritual foi realizada.

III- Conclusões

Após a Transição Planetária, a Terra vai passar para a Quinta Dimensão onde vão existir em abundância, a Pureza (Sinceridade, Integridade, Perfeição, Purificação,), a Paz, o Amor e a Luz. Sem esta Cura das “Personalidades em Sofrimento” devido a vidas passadas, não se pode mais permanecer na Terra, a qual passará da Terceira para a Quinta Dimensão.

Alguns Autores, como Tonny Roberts do ARCAS, afirmam que atualmente a Terra já se encontra na Quarta Dimensão, concomitantemente com a Terceira Dimensão.

O Guia Kadri, da CAPCMA, afirma “que vai se libertar das lembranças das vidas passadas. Na data de 2002, no Plano Terra, as suas principais Reencarnações ficarão no passado, assim como as demais.

Afirma que depois desta grande ascensão de Luz será um “Só Espírito”, libertado das amarras dos imensos sofrimentos”. Esta afirmativa do Guia Kadri pode indicar que, com a sua completa depuração e elevação, não mais existem Personalidades em sofrimento no seu “Eu completo”, ou seja, já se libertou completamente das “Amarras do Passado do Planeta Terra”.

No Artigo “Mensagem de Santa Isabel- Mensagem II- Resgate de Antepassados e a Cura dos Males da Alma”, publicado por este Blog, Santa Isabel, mãe de São João Batista, faz as seguintes afirmativas:

- Amados Irmãos e Filhos, muito de vocês, encarnados, ainda precisam de uma grande libertação de vossos próprios males, os quais vos limitam de uma completa cura. Vossos mentores estão junto de vós para ajuda-los a encontrar um Caminho de Luz.

- Os Mentores e Guardiões da “Avalanche de São Miguel Arcanjo” estão trabalhando em um processo de melhoramento das vossas Essências, em um processo muito sutil de Espírito para Espírito, de dentro de cada um de vós, para que ocorra uma grande libertação que está interligado com os vossos “Eus”, os quais ainda estão em conflitos devido a problemas de outras vidas passadas, relativas as personalidades que ainda estão sendo curadas.

Com relação a estas Personalidades pode-se afirmar que elas se manifestam ou no Corpo Astral ou no Corpo Mental Inferior, pois:

- **Corpo Astral**- possui a forma humana e é o invólucro Espiritual mais próximo da matéria. É o corpo com que os Espíritos se manifestam no Mundo Espiritual. Este corpo sofre todas as consequências da vida desregrada quando encarnado, trazendo para a Vida Espiritual uma série de moléstias e deformações.

- **Corpo Mental Inferior** (Mental Concreto)- Viciações oriundas dos vários tipos de desregramentos, quando Encarnado, podem atingir, fixar-se e danificar, também, a este Corpo Espiritual. Estes desequilíbrios neste corpo geram no Corpo Físico sérias dificuldades comportamentais como busca exagerada dos prazeres mundanos, vícios de todas as espécies, etc.

Anexo I- Conceitos de Fluido Universal e Perísprito – Livro: Gênese- Allan Kardec

I.1- Cap. XIV- Os Fluídos

Item 4

Os elementos fluídicos do Mundo Espiritual, são baseados no Fluido Cósmico Universal ou Fluido Universal, e escapam aos nossos instrumentos de análise e à percepção dos nossos sentidos, feitos para perceberem a matéria tangível e não a matéria etérea. Existem alguns pertencentes a um meio diverso a tal ponto do nosso, que deles só podemos fazer ideia mediante comparações tão imperfeitas como aquelas mediante as quais um cego de nascença procura fazer ideia da teoria das cores.

Mas, dentre tais fluidos, há os tão intimamente ligados à vida corporal, que, de certa forma, pertencem ao meio terreno. Em falta de observação direta, seus efeitos podem observar-se, como se observam os do fluido do ímã, fluido que jamais se viu, podendo-se adquirir sobre a natureza deles conhecimentos de alguma precisão. É essencial esse estudo, porque está nele a chave de uma imensidade de fenômenos que não se conseguem explicar unicamente com as leis da matéria ➔ somente a pessoa que possua uma Mediunidade específica consegue visualizar estes Fenômenos Espirituais.

Item 7

O Perísprito, ou os cinco Corpos Fluídicos do Espírito, é um dos mais importantes produtos do Fluido Cósmico; é uma condensação desse fluido em torno de um foco de inteligência ou Alma. O Corpo Carnal tem seu princípio de origem nesse mesmo fluido condensado e transformado em matéria tangível. No Perísprito, a transformação molecular se opera diferentemente, em cada Corpo Espiritual, porquanto o fluido conserva a sua imponderabilidade e as suas qualidades etéreas.

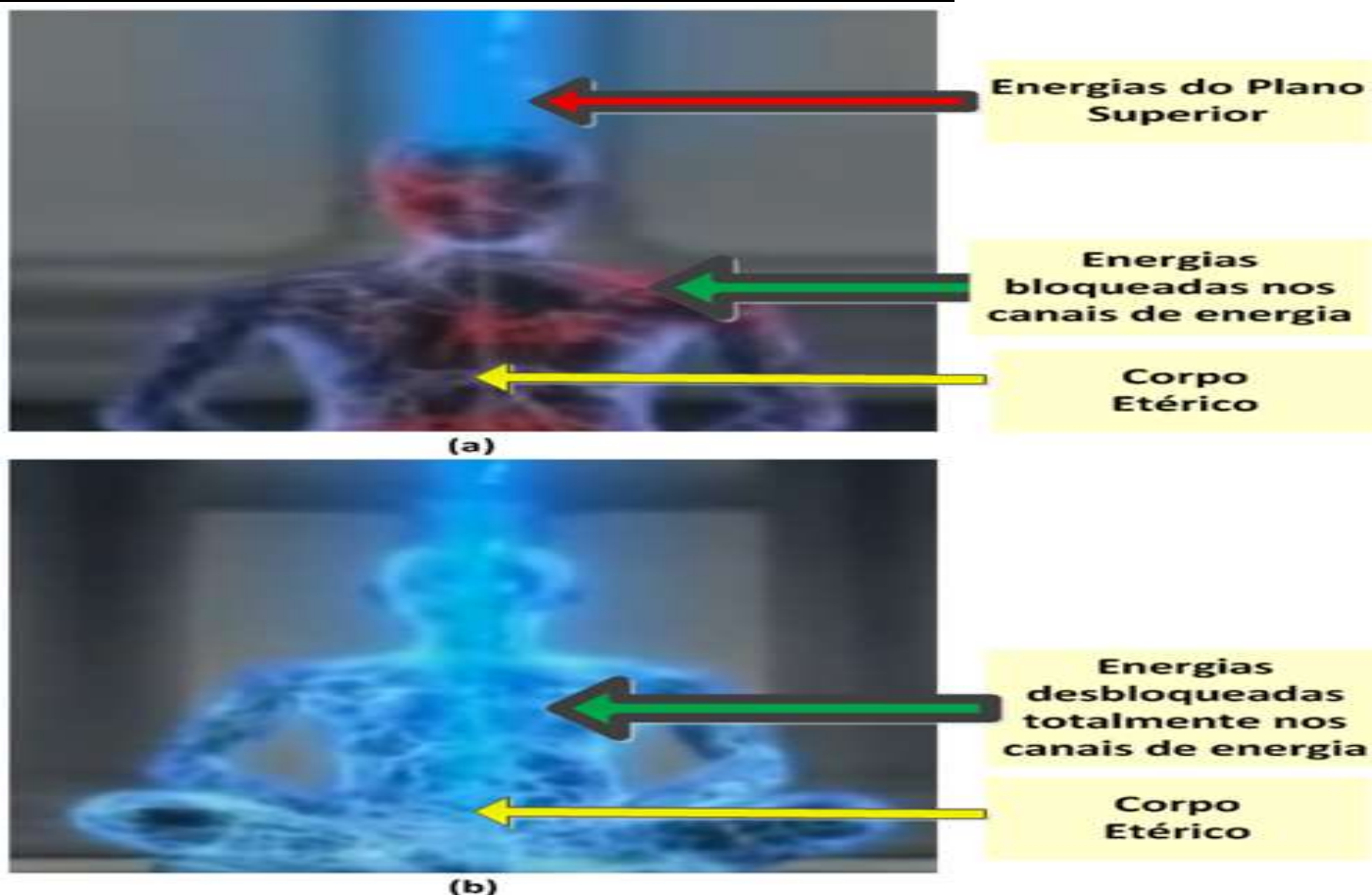
➔ Os Corpos Períspritos e o Corpo Carnal têm pois origem no mesmo elemento primitivo; ambos são matéria, ainda que em dois estados diferentes.

Item 18

O pensamento do Encarnado atua sobre os Fluidos Espirituais, como o dos Desencarnados, e se transmite de Espírito a Espírito pelas mesmas vias e, conforme seja bom ou mau, sanea ou vicia os fluidos ambientes.

Desde que estes se modificam pela projeção dos pensamentos do Espírito, seu invólucro perísprítico, que é parte constituinte do seu ser e que recebe de modo direto e permanente a impressão de seus pensamentos, há de, ainda mais, guardar a de suas qualidades boas ou más. Os fluidos viciados pelos eflúvios dos maus Espíritos podem depurar-se pelo afastamento destes, cujos Períspritos, porém, serão sempre os mesmos, enquanto o Espírito não se modificar por si próprio.

Sendo o Perísprito dos encarnados de natureza idêntica à dos Fluidos Espirituais, ele os assimila com facilidade, como uma esponja se embebe de um líquido. Esses fluidos exercem sobre o Perísprito uma ação tanto mais direta, quanto, por sua expansão e sua irradiação, o Perísprito com eles se confunde. Atuando esses fluidos sobre o Perísprito, este, a seu turno, reage sobre o organismo material com que se acha em contato molecular. Se os eflúvios são de boa natureza, o corpo resente uma impressão salutar; se são maus, a impressão é penosa. Se são permanentes e enérgicos, os eflúvios maus podem ocasionar desordens físicas ➔ não é outra a causa de certas enfermidades.



Fonte: Deepak Chopra- Realidade Espiritual Uma Jornada Interior Como Meditar-Youtube
Fig.I.1- A canalização com bloqueio (a) Desbloqueio das Energias no Corpo Etérico (b)

A Fig.I.1.a ilustra o caso de bloqueio das Energias Cósmicas e a Fig.I.1b mostra o total desbloqueio das Energias Cósmicas. A parte do Corpo Etérico com bloqueio de Energia pode levar ao aparecimento de doenças no corpo Físico.

I.2- Gênese- Cap. XIV- Os Flúidos- Itens sobre Curas

Item 31

Como se há visto, o Fluido Universal é o elemento primitivo dos Corpo Carnal e Perispírito, os quais são simples transformações dele. Pela identidade da sua natureza, esse fluido, condensado no Perispírito, pode fornecer princípios reparadores ao Corpo Físico; o Espírito, Encarnado ou Desencarnado, é o agente propulsor que infiltra num corpo deteriorado uma parte da substância do seu envoltório fluídico. A cura se opera mediante a substituição de uma molécula malsã por uma molécula sã.

O poder curativo estará, pois, na razão direta da pureza da substância inoculada; mas, depende também da energia da vontade que, quanto maior for, tanto mais abundante emissão fluídica provocará e tanto maior força de penetração dará ao fluido. Depende ainda das intenções daquele que deseja realizar a cura, seja Encarnado ou Desencarnado. Os fluidos que emanam de uma fonte impura são quais substâncias medicamentosas alteradas.

Item 32

São extremamente variados os efeitos da ação fluídica sobre os doentes, de acordo com as circunstâncias. Algumas vezes é lenta e reclama tratamento prolongado, como no magnetismo ordinário; doutras vezes é rápida, como uma corrente elétrica. Há pessoas dotadas de tal poder, que operam curas instantâneas em alguns doentes, por meio apenas da imposição das mãos, ou, até, exclusivamente por ato da vontade. Entre os dois pólos extremos dessa faculdade, há infinitos matizes. Todas as curas desse gênero são variedades do “Magnetismo Fluídico” e só diferem pela intensidade e pela rapidez da ação. O princípio é sempre o mesmo, ou seja, o Fluido, a desempenhar o papel de agente terapêutico e cujo efeito se acha subordinado à sua qualidade e a circunstâncias especiais.

Item 33

A ação do “Magnetismo Fluídico” pode produzir-se de muitas maneiras:

- 1º - Pelo próprio fluido do magnetizador; é o magnetismo propriamente dito, ou “Magnetismo Fluídico Humano”, cuja ação se acha adstrita à força e, sobretudo, à qualidade do fluido;
- 2º - Pelo fluido dos Espíritos, atuando diretamente e sem intermediário sobre um encarnado, seja para curar ou reduzir um sofrimento, seja para provocar o sono sonambúlico espontâneo, seja para exercer sobre o indivíduo uma influência física ou moral qualquer. É o “Magnetismo Fluídico Espiritual”, cuja qualidade está na razão direta das qualidades do Espírito;
- 3º - Pelos fluidos que os Espíritos derramam sobre o magnetizador, que serve de veículo para esse derramamento. É o “Magnetismo Fluídico Semi-Espiritual”.

Combinado com o fluido humano, o fluido espiritual lhe imprime qualidades de que ele carece → em tais circunstâncias, o concurso dos Espíritos é amiúde espontâneo, porém, as mais das vezes, provocado por um apelo direto do magnetizador.

I.3- Gênese- Cap.XV- Itens 10 e 11- Cura da Mulher com Hemorragia por Jesus

Então, uma mulher, que havia doze anos sofria de uma hemorragia e que sofrera muito nas mãos dos médicos e que, tendo gasto todos os seus haveres, nenhum alívio conseguira. Como ouvisse falar de Jesus, veio com a multidão atrás dele e lhe tocou as vestes, porquanto, dizia: Se eu conseguir ao menos lhe tocar nas vestes, ficarei curada. No mesmo instante o fluxo sanguíneo lhe cessou e ela sentiu em seu corpo que estava curada daquela enfermidade- Marcos, 5:25 a 34.

Com estas palavras: Conhecendo em si mesmo a virtude que dele saíra, são significativas. Expressam o movimento fluídico que se operara de Jesus para a doente; ambos experimentaram a ação que acabara

de produzir-se. É de notar-se que o efeito não foi provocado por nenhum ato da vontade de Jesus: Não houve magnetização, nem imposição das mãos. Bastou a irradiação fluídica normal para realizar a cura. Considerado como matéria terapêutica, o fluido tem que atingir a matéria orgânica, a fim de repará-la; pode então ser dirigido sobre o mal pela vontade do curador, ou atraído pelo desejo ardente, pela confiança, através da fé do doente. Com relação à corrente fluídica, o primeiro age como uma bomba calcante e o segundo como uma bomba aspirante. Algumas vezes, é necessária a simultaneidade das duas ações; doutras, basta uma só. O segundo caso foi o que ocorreu na circunstância de que tratamos.

Razão, pois, tinha Jesus para dizer: Tua fé te salvou.

Compreende-se que a fé a que ele se referia não é uma virtude mística, qual a entendem muitas pessoas, mas uma verdadeira força atrativa, de sorte que aquele que não a possui opõe à corrente fluídica uma força repulsiva, ou, pelo menos, uma força de inércia, que paralisa a ação. Assim sendo, também, se compreende que, apresentando-se ao curador dois doentes da mesma enfermidade, possa um ser curado e outro não → é este um dos mais importantes princípios da Mediunidade Curadora e que explica certas anomalias aparentes, apontando-lhes uma causa muito natural, ou seja, a “Cura” depende do nível espiritual do doente.

Anexo II- Corpos Espirituais

II.1- Definições

Para definirmos, de alguma sorte, o Corpo Espiritual, é preciso considerar, antes de tudo, que ele não é reflexo do Corpo Físico, porque, na realidade, é o Corpo Físico que o reflete, tanto quanto ele próprio, o Corpo Espiritual, retrai em si o Corpo Mental que lhe preside a formação.

Do ponto de vista da constituição e função em que se caracteriza na esfera imediata ao trabalho do homem, após a morte, é o Corpo Espiritual o veículo físico por excelência, com sua estrutura “Eletromagnética Espiritual”, algo modificado no que tange aos fenômenos genésicos e nutritivos, de acordo, porém, com as aquisições da mente que o maneja.

Todas as alterações que apresenta, depois do estágio berço-túmulo, verificam-se na base da conduta espiritual da criatura que se despede do arcabouço terrestre para continuar a jornada evolutiva nos domínios da experiência.

Claro está, portanto, que é ele santuário vivo em que a consciência imortal prossegue em manifestação incessante, além do sepulcro, formação sutil, urdida em recursos dinâmicos, extremamente porosa e plástica, em cuja tessitura as células, noutra faixa vibratória, à face do sistema de permuta visceralmente renovado, se distribuem mais ou menos à feição das partículas coloides, com a respectiva “Carga Elétrica Espiritual”, comportando-se no espaço segundo a sua condição específica; e apresentando estados morfológicos conforme o Campo Mental a que se ajusta.

O homem possui “Sete Corpos”, como mostrado nas Fig.II.1 e Fig.II.2, os quais estão em correspondência com os respectivos Chakras. A Fig.II.3 ilustra o aspecto da Aura resultante dos Corpos Espirituais.



Fig.II.1- Localização dos Chakras e relação com os Sete Corpos

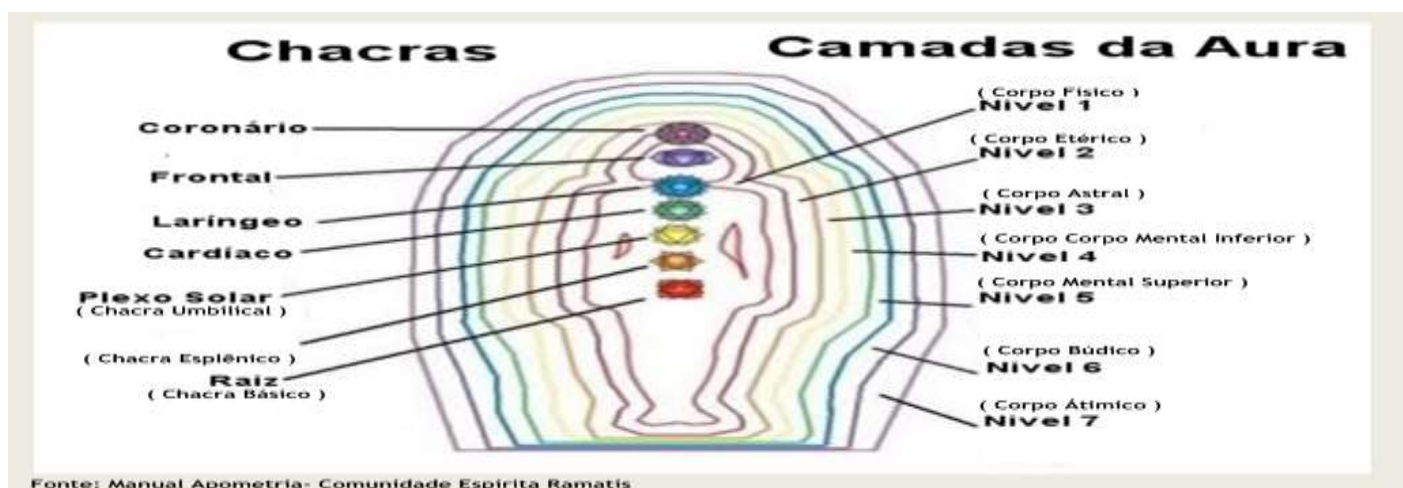


Fig.II.2- Localização dos Chacras e relação com os Sete Corpos



Fig.II.3- Ilustração das Auras

↔ Corpo Físico

É o instrumento para a manifestação, experimentação e aprendizagem do Espírito no mundo físico. O Corpo Físico vibra na mesma frequência do meio físico ↔ neste corpo somatizam-se os impulsos disseminados oriundos dos demais corpos, dos níveis ou sub-níveis da Consciência, os quais são simplesmente efeitos e não a causa do desequilíbrio.

↔ Corpo Etérico

Reproduz com todos os detalhes o Corpo Físico, com a sua anatomia e órgãos, porém vibra em frequência diferente, e é dissociado do Corpo Físico. Funciona como uma interface entre o Corpo Astral, que é o corpo com que se vive no Mundo Espiritual, e o Corpo Físico. Possui uma estrutura do tipo “Eletromagnética Espiritual” e o campo resultante, através de suas linhas de forças, é que mantém coesos os tecidos físicos do Corpo Físico. Pode ser separado do Corpo Físico através de Passes.

Possui a função de estabelecer a saúde, de modo automático da Consciência. Contudo, devido ao desequilíbrio do Espírito, a maioria das enfermidades o atinge primeiramente ➡ as Cirurgias Astrais são realizadas, na sua grande maioria, neste corpo ➡ a cura do Paciente ocorre neste corpo e conseqüentemente deve-se, concomitantemente, se exterminar a causa que a originou no Corpo Astral ➡ em alguns casos, contudo, as conseqüências causais podem permanecer no Corpo Físico, já com o Corpo Astral curado, pois o Paciente precisa deste “Sofrimento” para o seu próprio Burilamento e Aperfeiçoamento.

O Corpo Etérico dissocia-se do Corpo Físico logo após a desencarnação e se extingue em questão de horas ➡ o Ectoplasma exudado pode ser sugado por Espíritos Vampirizadores, caso o Desencarnado não possua Proteção Espiritual.

↔Corpo Astral- possui a forma humana e é o invólucro Espiritual mais próximo da matéria. É o corpo com que os Espíritos se manifestam no Mundo Espiritual. Este corpo sofre todas as consequências da vida desregrada quando encarnado, trazendo para a Vida Espiritual uma série de moléstias e deformações.

Pode ser separado do Corpo Físico através do sono, pela vontade própria da mente, por traumatismos ou fortes emoções, anestesia, coma alcoólico, drogas, etc.

A maioria das manifestações mediúnicas, do tipo incorporação, ocorre através do Corpo Astral, visto que este corpo possui as mesmas emoções, sensações, desejos, sentimentos, paixões, vícios, etc, do Corpo Físico, porém em maior ou menor grau dependendo da elevação Espiritual do encarnado.

A Apometria o utiliza em seus trabalhos.

↔Corpo Mental Inferior (Mental Concreto)

Este corpo, que não possui mais o formato humano e sim o formato ovalado. É o campo do raciocínio elaborado, dos poderes da mente e a fonte da intelectualidade ➡ fonte dos fenômenos da cognição, memória e de avaliação dos próprios atos e atitudes.

É um corpo de natureza mental, associado a pensamentos e processos mentais ➡ as formas de pensamentos aparecem neste corpo como formas geométricas com cores variáveis.

Viciações oriundas dos vários tipos de desregramentos, quando Encarnado, podem atingir, fixar-se e danificar, também, a este corpo. Estes desequilíbrios neste corpo geram no Corpo Físico sérias dificuldades comportamentais como busca exagerada dos prazeres mundanos, vícios de todas as espécies, etc.

➔ Cap.36, Livro "Nosso Lar"- Em um Apto ao lado das Câmaras de Retificação, André Luiz dorme com o Corpo Astral. Após um breve tempo, sente-se sair do Corpo Astral, e possivelmente com os outros Corpos é levado por uma Nave (no texto é relatado com se fosse uma Barca), a qual se desloca em movimento ascendente, para ver a sua Mãe em uma Esfera Superior, de beleza bem superior a de Nosso Lar.

↔Corpo Mental Superior (Mental Abstrato)

Este corpo representa a memória criativa e é o segundo Banco de Dados, após o Corpo Mental Inferior. É onde se elabora e estrutura princípios e ideias abstratas.

↔Corpo Búdico

Constitui uma primeira estrutura vibratória que envolve o Espírito, de modo a manifesta-lo de modo ativo. Através do Banco de Memórias deste corpo, pode-se obter informações detalhadas das vidas passadas do Espírito, pois é nele que se gravam as ações realizadas, de modo a que refletem no Corpo Físico como efeitos visíveis e somatizados. Influem também no psiquismo da personalidade encarnada.

↔Corpo Átmico

Este corpo é também denominado de Centelha Divina ou Essência do Espírito. Constitui a Essência Divina presente em cada criatura.

II.2- Considerações Adicionais sobre o Corpo Astral

II.2.1- Corpo Astral-I

- Em suma, o Corpo Astral é ainda o corpo de duração variável, segundo o equilíbrio emotivo e o avanço cultural daqueles que o governam, além do carro fisiológico, apresentando algumas transformações fundamentais, depois da morte carnal, principalmente no Centro Gástrico, pela diferenciação dos alimentos de que se nutre, e no Centro Genésico, quando há sublimação do amor, na comunhão das almas que se reúnem no matrimônio divino das próprias forças, gerando novas fórmulas de aperfeiçoamento e progresso para o Reino do Espírito.

Esse corpo que evolve e se aprimora nas experiências de ação e reação, no plano terrestre e nas regiões espirituais que lhe são fronteiriças, é suscetível de sofrer alterações múltiplas, com alicerces na Adinamia (falta de força física e/ou moral, debilidade, fraqueza, prostração) proveniente da nossa queda mental no remorso, ou na Hiperdinamia (Grande atividade muscular ou que é muito ativo) imposta pelos delírios da imaginação, a se responsabilizarem por disfunções inúmeras da alma, nascidas do estado de hipo e hipertensão no movimento circulatório das forças que lhe mantêm o organismo sutil, e pode também desgastar-se, na esfera imediata à esfera física, para nela se refazer, através do renascimento, segundo o molde mental preexistente, ou ainda restringir-se a fim de se reconstituir de novo, no vaso uterino, para a recapitulação dos ensinamentos e experiências de que se mostre necessitado, de acordo com as falhas da consciência perante a Lei.

Cada veículo de manifestação da consciência apresenta uma frequência natural de vibração, e o Corpo Astral, que está dentro do corpo humano, quando tem a sua frequência aumentada atingindo sua vibração natural, se liberta das vibrações do organismo denso, ocorrendo a projeção da consciência. Aí ocorre um processo de ressonância bem conhecido pela física causando o desencaixe dos corpos. O Corpo Astral está interligado ao corpo físico através de um cordão energético denominado Cordão de Prata, que o retorna em segurança após as projeções do mesmo. A capacidade projetiva é a capacidade de distensão do Cordão de Prata.

II.2.2- Mutilações Espirituais- Corpo Astral

Temos também nas sociedades respeitáveis da Espiritualidade aqueles companheiros que, depois de estágios depurativos, se elevam até elas, por intercessões afetivas ou merecimentos próprios, carregando, porém, consigo, determinadas marcas deprimentes, como sejam mutilações que os desfiguram, inibições ou moléstias que se denunciam na psicofera (atmosfera psíquica, ou seja, é um campo de emanções eletromagnéticas quem envolvem o ser humano → Na aura humana, de ação protetora qual “túnica eletromagnética”, “halo energético”, “couraça vibratória, espécie de carapaça fluídica”) que os envolve, ou distintivos outros menos dignos, como remanescentes de circuitos mentais dos remorsos que padece-
ram, a se lhes concentrarem, desequilibrados, sobre certas zonas do Corpo Espiritual, mas, em todos esses casos, as Entidades em lide ali se encontram, habitualmente, por períodos limitados de reeducação e refazimento, para regressarem, a tempo breve, no rumo das sendas de saneamento e resgate nas reencarnações redentoras.

— Quais os principais métodos usados na Espiritualidade para o tratamento das lesões do Corpo Espiritual?

Na Espiritualidade, os servidores da Medicina penetram, com mais segurança, na história do enfermo para estudar, com o êxito possível, os mecanismos da doença que lhe são particulares.

Os exames nos tecidos psicossomáticos com aparelhos de precisão, correspondendo às inspeções instrumentais e laboratoriais em voga na Terra, podem ser enriquecidos com a Ficha Cármica do Paciente, a qual determina quanto à reversibilidade ou irreversibilidade da moléstia, antes de nova reencarnação, motivo por que numerosos doentes são tratáveis, mas somente curáveis mediante longas ou curtas internações no campo físico, a fim de que as causas profundas do mal sejam extirpadas da mente pelo contacto direto com as lutas benfeitoras em que se configuraram.

Portanto, o Médico Espiritual se utilize ainda, de certa maneira, da medicação que vos é conhecida, no socorro aos Desencarnados em sofrimento, porque, mesmo no mundo, todo remédio da farmacopeia humana, até certo ponto, é projeção de elementos quimioelétricos sobre as agregações celulares, estimulando-lhes as funções ou corrigindo-as, segundo as disposições do desequilíbrio em que a enfermidade se expresse.

Contudo, é imperioso reconhecer que na Esfera Superior o Médico Espiritual não se ergue apenas com o pedestal da cultura acadêmica, qual ocorre frequentemente entre os homens, mas sim também com as qualidades morais que lhe confirmam valor e ponderação, humildade e devotamento, visto que a Psicote-

rapia e o Magnetismo Espiritual, largamente usados no plano extrafísico, exigem dele grandeza de caráter e pureza de coração.

— A invasão microbiana está vinculada a Causas Espirituais?

Excetuados os quadros infecciosos pelos quais se responsabiliza a ausência da higiene comum, as depressões criadas em “nós por nós mesmos”, nos domínios do abuso de nossas forças, seja adulterando as trocas vitais do cosmo orgânico pela rendição ao desequilíbrio, seja estabelecendo perturbações em prejuízo dos outros, plasmam, nos tecidos fisiopsicosomáticos que nos constituem o veículo de expressão, determinados campos de ruptura na harmonia celular.

Verificada a disfunção, toda a zona atingida pelo desajustamento se torna passível de invasão microbiana, qual praça desguarnecida, porque as sentinelas naturais não dispõem de bases necessárias à ação regeneradora que lhes compete, permanecendo, muitas vezes, em derredor do ponto lesado, buscando delimitar-lhe a presença ou jugular-lhe a expansão.

Emerge, então, a moléstia por estado secundário em largos processos de desgaste ou devastação, pela desarmonia a que compele a Usina Orgânica, a esgotar-se, debalde, na tarefa ingente da própria reabilitação no plano carnal, quando o enfermo, sem atitude de renovação moral, sem humildade e paciência, espírito de serviço e devotamento ao bem, não consegue assimilar as correntes benéficas do Amor Divino que circulam, incessantes, em torno de todas as criaturas, por intermédio de agentes distintos e inumeráveis, a todas estimulando, para o máximo aproveitamento da existência na Terra.

Quando o doente, porém, adota comportamento favorável a si mesmo, pela simpatia que instila no próximo, as forças físicas encontram sólido apoio nas radiações de solidariedade e reconhecimento que absorve de quantos lhe recolhem o auxílio direto ou indireto, conseguindo circunscrever a disfunção aos neoplasmas benignos, que ainda respondem à influência organizadora dos tecidos adjacentes.

Mantida a nossa movimentação infatigável no bem, todo o mal por nós amontado se atenua, gradativamente, desaparecendo ao impacto das vibrações de auxílio, nascidas, a nosso favor, em todos aqueles aos quais dirigamos a mensagem de entendimento e amor puro, sem necessidade expressa de recorreremos ao concurso da enfermidade para eliminar os resquícios de treva que, eventualmente, se nos incorporem, ainda, ao fundo mental.

Amparo aos outros cria amparo a nós próprios, motivo por que os princípios de Jesus, desterrando de nós a animalidade e orgulho, vaidade e cobiça, crueldade e avareza, e exortando-nos à simplicidade e à humildade, à fraternidade sem limites e ao perdão incondicional, estabelecem, quando observados, a imunologia perfeita em nossa vida interior, fortalecendo-nos o poder da mente na autodefensiva contra todos os elementos destruidores e degradantes que nos cercam e articulando-nos as possibilidades imprescindíveis à evolução para Deus.

Anexo III- Considerações Adicionais

III.1- Depoimento de Mestre Kadri

No Artigo “Mensagem do Guia Espiritual Kadri- Mensagem I- A Sua Ascensão Espiritual”, publicado por este Blog, o Guia Espiritual Kadri, pertencente a CAPCMA fornece o seguinte depoimento:

- T6- Os meus principais Elos Espíritas em vidas passadas foram:

Era Egípcia- Guardião Maioneká

Era Índigena- Caboclo Pedra Vermelha

Era da Escravidão- Pai José de Aruanda

T10- As origens da minha vida que me foram permitidas (pelos Espíritos Superiores Diretores desta Esfera Espiritual) passar para Vós (Médiuns), foram as três Reencarnações (vide T6). Foram as mais importantes, porém, foram também as que mais sofri. Pedi o Sofrimento para alcançar um Grau de Evolução compatível com o de Indaiana (esposa) e o de Kaliamirra (filha).

T13- Amada Médiun, vou me libertar das lembranças das vidas passadas. Nesta data, no Plano Terra, as minhas três Reencarnações (vide Item T6) principais ficarão no passado, assim como as demais. Depois desta grande ascensão de Luz serei um “Só Espírito”, libertado das amarras dos imensos sofrimentos ➔ Esta afirmativa do Guia Kadri pode indicar que com a sua completa depuração e elevação não mais existem Personalidades em sofrimento no seu Eu completo, ou seja, já se libertou completamente das “Amarras do Planeta Terra”.

Assinarei o “Grande Livro Dourado”, onde Indaiana e Kaliamirra já assinaram os seus nomes de Espíritos que viverão eternamente na ajuda ao Próximo. A partir de amanhã, logo após assinar o Grande Livro, serei um Espírito em Plena Luz, como muitos outros. Poderá me chamar diretamente pelo nome que assinarei no “Livro Dourado” existente no “Grande Salão” do “Casarão”(Kadri).

T14- Após a minha assinatura no “Livro Dourado”, quando assinarei o nome da minha Essência, é que me libertarei definitivamente dos Elos Escravidão, Indígena e Egípcia, e serei um “Só Ser Espiritual” iluminado para a eternidade.

T16- Às 06:00 hs desta data (2002) é um grande dia, onde assinei o “Grande Livro Dourado” no “Grande Salão” do “Grande Casarão”.

Sou, agora, uma “Essência Purificada”, onde estou com outras Entidades, também Purificadas.

Muita Paz, Saúde e Amor.

Sabedoria é o nosso Lema. Amém.

III.2- Resumo da Mensagem de Santa Isabel

No Artigo “Mensagem de Santa Isabel- Mensagem II- Resgate de Antepassados e a Cura dos Males da Alma”, publicado por este Blog, Santa Isabel, mãe de São João Batista, faz as seguintes afirmativas:

T5- Amados Irmãos e Filhos, muito de vocês, encarnados, ainda precisam de uma grande libertação de vossos próprios males, os quais vos limitam de uma completa cura. Vossos mentores estão junto de vós para ajuda-los a encontrar um Caminho de Luz.

T6- Amados Irmãos e Filhos, vossos compromissos são de eras após eras, e vossos elos familiares estão aguardando por esta ajuda, para uma grande libertação, sendo que muitos antepassados já estão em outras Dimensões em Tratamento, e alguns outros estão em Plena Luz na Grande Estrela Mãe ➔ Nave Mestre do Comando Santa Esmeralda.

T12- Os Portais já estão se abrindo para este “Grande Acontecimento”, onde a Terra estará passando por um processo de uma “Grande Regeneração”, e vós estão sendo ajudados pelos vossos Mestres e Guias a fazerem parte deste processo.

T13- Os Mentores e Guardiões da “Avalanche de São Miguel Arcanjo” estão trabalhando em um processo de melhoramento das vossas essências, em um processo muito sutil de Espírito para Espírito, de dentro de cada um de vós, para que ocorra uma grande libertação que está interligado com os vossos “Eus”, os quais ainda estão em conflitos devido a problemas de outras vidas passadas, relativas a personalidades que ainda estão sendo curadas ➔ Fica claro a necessidade do Tratamento para a Cura das “Personalidades em Sofrimento” devido a vidas passadas.

III.3- Resumo da Carta Mensagem da Grande Fraternidade Branca- I

No Artigo “A Atuação da Grande Fraternidade Branca- Carta Mensagem I, publicado por este Blog, estão registradas as seguintes afirmativas:

T9- Filhos Amados, a união das vossas Mentes com as Mentes Purificadas dos vossos Eus, existentes em Dimensões Superiores, já estão interligados com a Grande Estrela Mãe. Tudo está sendo monitorado As-

tralmente e vós, Filhos desta Grande Corrente, não estão sozinhos. Nós, Mentores e Guardiões, desta Linha das Correntes da Avalanche da Cura dos Males da Alma trabalhamos para o vosso resgate para a Grande Luz ➔ Já está sendo feito o Tratamento para a Cura das “Personalidades em Sofrimento” devido a vidas passadas.

T12- Um Manto de União de mente a mente irá vos preparar para as Provas a que todos serão submetidos. É necessário uma união com total sintonia vibracional energificante com as devidas Interligações com os Vossos Eus Purificados que já estão em Dimensões Superiores ➔ Ao vencer estas duras Provas nesta fase da Transição planetária, será obtida a Cura das “Personalidades em Sofrimento” devido a vidas passadas. Notar que a Mensagem afirma que muitos já possuem personalidades Curadas e/ou Purificadas na Quinta Dimensão.

T13- Acreditem em Vossas Forças do Pensamento vibrando em uma frequência elevada positiva, a qual será de autoajuda para esta corrente de Avalanche e para a ajuda à Humanidade. Vós são muitos importantes para esta Canalização com o Grande Conselho dentro das Linhas de Luz.

T14- Acreditem no Poder Balsâmico Etérico que irá ajudar a Humanidade através da Conexão Interplanetária com as energias Curadoras para a completa Libertação da Humanidade.

T16- Após tudo isto ocorrer, a Terra vai passar para a Quinta Dimensão onde vão existir em abundância, a Pureza (Sinceridade, Integridade, Perfeição, Purificação,), a Paz, o Amor e a Luz ➔ Sem esta Cura das “Personalidades em Sofrimento” devido a vidas passadas, não se pode mais permanecer na Terra, a qual passará da Terceira para a Quinta Dimensão.

Alguns Autores, como Tonny Roberts do ARCAS, afirmam que atualmente a Terra já se encontra na Quarta Dimensão, concomitantemente com a Terceira Dimensão.

III.4- Resumo da Carta Mensagem de Selamento para a Cura, Libertação e Iluminação das Personalidades de Eras Passadas

No Artigo “Carta Mensagem de Selamento para a Cura, Libertação e Iluminação das Personalidades de Eras Passadas”, ditada pela Guia Kalamirra da CAPCMA, estão sendo feitas as seguintes afirmações:

- Eu, Kalamirra, aqui estou e vim para selar uma Canalização de Energias para Resgate, Cura e Libertação das Personalidades de vós, amados filhos.

- Muitos de vós estão juntos de nós, desde eras antes de Cristo. São mais de três mil anos em Espíritos de ascensão dos Comandos dos Reinos Cósmicos em busca de vós, sob a proteção dos Anjos da Décima-terceira Dimensão do Portal 13:13.

- Eu me interliguei neste selamento desta Corrente, nesta data de vosso Planeta Terra, e estou totalmente acoplada pela eternidade. Meus filhos, isto é real, pois não estamos neste Canal de Interligação desta Corrente da Avalanche Para a Cura dos Males da Alma (CAPCMA), para a própria cura dos males das vossas Almas por mera coincidência.

- Total canalização das Energias para o “Resgate de Personalidades” a serem Curadas, Libertadas e Iluminadas. Amados filhos é tudo real, acreditem na proteção da Coroa desta Casa.

- Reflitam e busquem cada vez mais, todos vós que estão interligados, conhecimentos sobre tudo que for possível para o aprendizado e elevação das vossas consciências.

- Amados filhos, muitos de vós vão se sentir muito diferente. Não se assustem com isto. Pedimos que todos iniciem um trabalho, junto de vossos Mentores, de modo a modificar os hábitos alimentares e atitudes para este Grande Encontro de Ascensão Intergaláctica.

- Ouçam com o ouvido de vosso Espírito interligado nos vossos Antepassados que já estão em Luz Total. É a hora da total separação do “Joio do Trigo”. Não há mais tempo.

- Será agora para a Eternidade, para a Purificação,.....Cristal..... Dimensão.....Dimensões..... Documentos todos assinados pelos setenta e dois Guardiões das Correntes de Nossa Senhora dos Re-médios.....Chama Verde.....

Anexo IV- O Caso Ascânio e Lucas

No Artigo “Dívidas Cármicas- Casos Reais” publicado por este Blog, é descrito a regressão de Vidas Passadas de Ascânio e Lucas.

Estes dois Espíritos foram Diretores, por dezenas de anos, da “Mansão da Paz”, que é uma instituição socorrista situada em uma das regiões do Baixo Umbral, cujo objetivo é auxiliar na recuperação dos doentes espirituais existentes nesta região umbralina, preparando-os inclusive para a reencarnação, sendo a maioria destas de muitas dores e sofrimentos.

Passaram a desejar o acesso às Esferas Superiores da própria Terra, devido a dedicação e recuperação dos Espíritos transviados e sofrendores desta região do Umbral Inferior.

Após a consulta aos seus Superiores, são submetidos à análise das vidas passadas. É detetado que há mais de 500 anos atrás ambos cometeram um duplo assassinato, e apesar de terem créditos devido ao esforço próprio e dedicação aos trabalhos pioneiros no Nosso Lar e na Mansão da Paz, deveriam reencarnar novamente para compensar estes crimes que cometeram no passado.

São avisados que caso se saíssem bem nestas novas provas, e se desejassem requerer novamente o acesso às Esferas Superiores, teriam de novo vasculhadas as suas memórias do pretérito para possível nova Reencarnação Compensatória.

Preferem então se desligar das suas funções na Mansão da Paz e são preparados, para a primeira de suas reencarnações, em uma das Unidades para este fim em Nosso Lar. Na primeira destas reencarnações contribuem, e desencarnam, nas experiências que faziam na área de Aeronáutica.